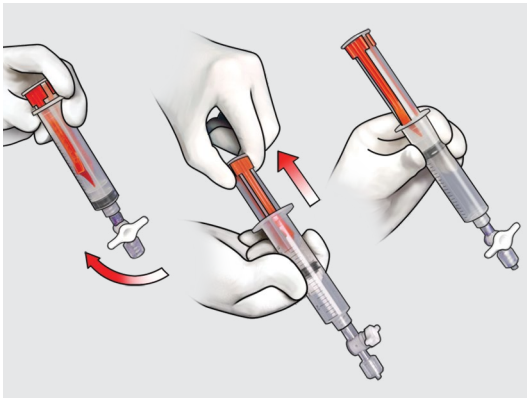


EchoTip ProCore[®]

ENDOBONCHIAL HD ULTRASOUND BIOPSY NEEDLE

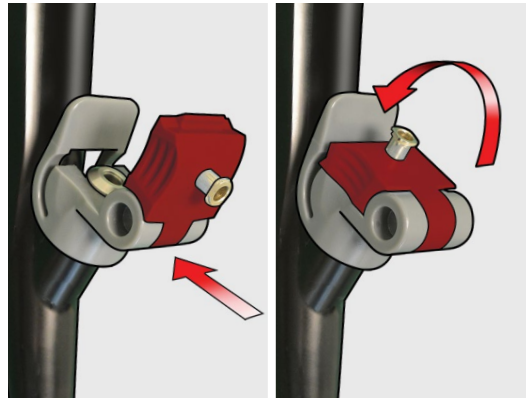
Preparación del sistema 1



OPCIONAL (si se emplea jeringa para biopsia)

Para preparar la jeringa, asegúrese en primer lugar de que la llave de paso se encuentra en posición abierta; a continuación, presione los dos seguros del émbolo y haga avanzar este hasta el tope de la jeringa. Gire la llave de paso hasta la posición cerrada y tire del émbolo de vuelta a la configuración deseada, para crear un vacío.

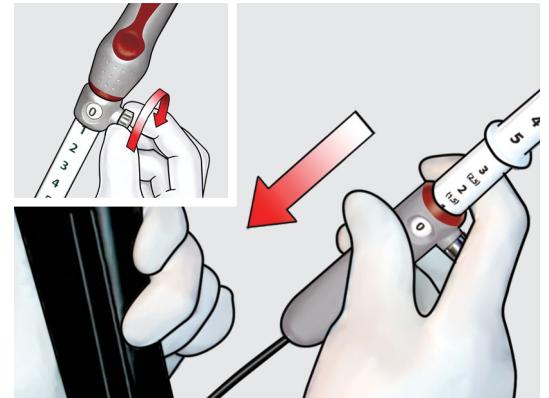
Preparación del sistema 2



SOLO PARA USUARIOS DE OLYMPUS

Deslice el adaptador (en la posición abierta) de modo que quede alineado con el canal de accesorios del endoscopio; asegúrese de que la base del adaptador se desliza por debajo del conector metálico del canal de accesorios. Cierre el adaptador y asegúrese de que quede bloqueado.

Paso 1



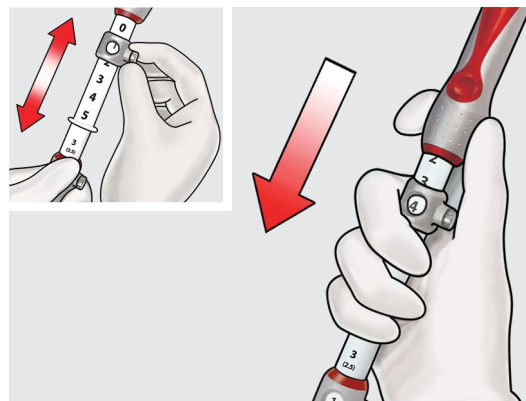
Escoja el lugar de inserción deseado. Asegúrese de que la aguja se encuentra retraída en la vaina antes de introducirla en el endoscopio. Haga avanzar el dispositivo hacia el endoscopio hasta que las conexiones queden acopladas. Conecte el dispositivo al puerto del canal de accesorios haciendo girar el mango en el sentido de las agujas del reloj.

Paso 2



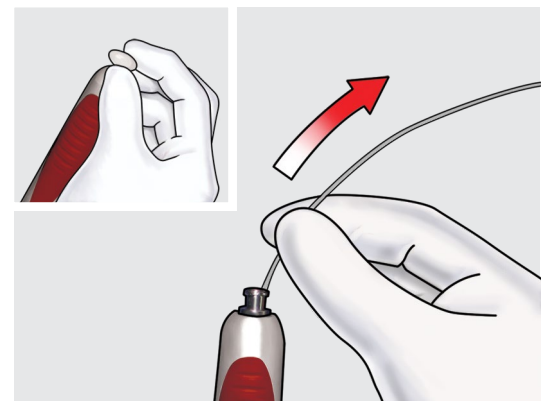
Ajuste la vaina a la longitud que precise. Para ello, afloje el tornillo de mano del ajustador deslizante de la vaina y deslícelo hasta obtener la longitud que necesita; a continuación, apriete el tornillo de mano y asegúrese de que la vaina haya salido del canal de trabajo del endoscopio.

Paso 3



Configure la extensión de la aguja hasta la longitud que necesite. Para ello, afloje el tornillo de mano en el anillo de seguridad y hágalo avanzar hasta que aparezca la marca de referencia que se precisa en la ventana; a continuación, apriete el tornillo de mano. Haga avanzar la aguja hacia el lugar de inyección.

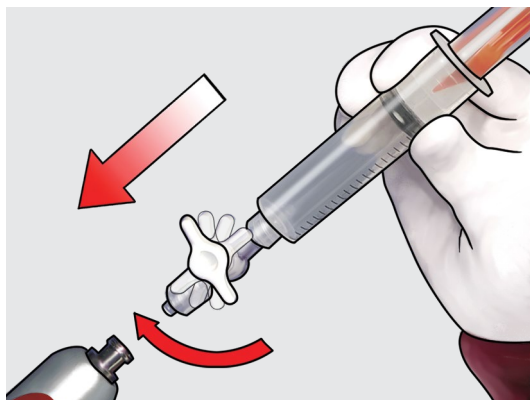
Paso 4



Para la biopsia, puede utilizar las técnicas habituales de vacío con la jeringa; o bien, si lo prefiere, otras técnicas que conlleven (o no) el uso del estilete.

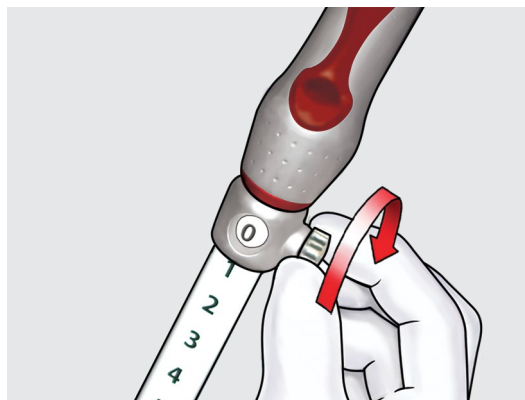
Retire el estilete tirando suavemente del conector del estilete. Guarde el estilete por si se necesitara realizar otra biopsia posteriormente. Si utiliza una jeringa, siga el paso 4.5.

Paso 4.5



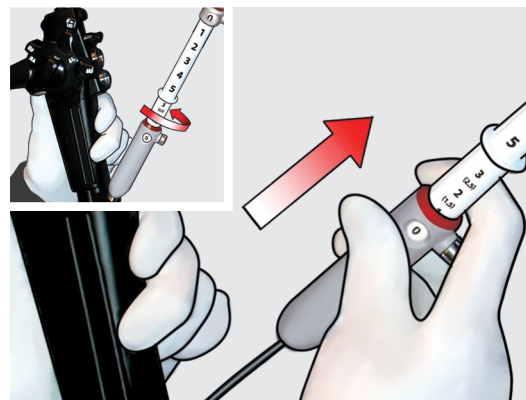
Una la jeringa al dispositivo y abra la llave de paso para facilitar la biopsia. Mueva el mango de la aguja hacia atrás y hacia delante dentro del lugar de la biopsia. Cuando finalice la biopsia, gire la llave de paso hasta la posición cerrada.

Paso 5



Retraiga la aguja por completo hacia la vaina y bloquee el tornillo de mano en el anillo de seguridad en la marca de 0 cm.

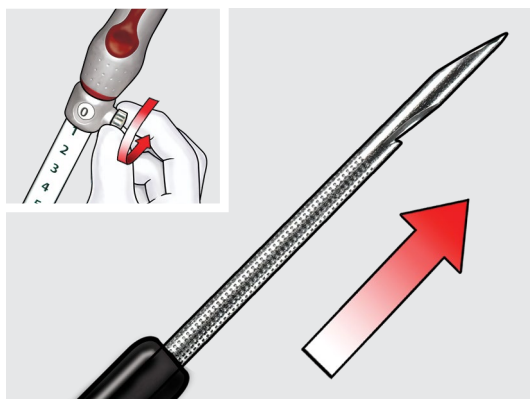
Paso 6



Desconecte la aguja del puerto del canal de accesorios haciendo girar el mango en el sentido contrario a las agujas del reloj y extraiga totalmente el dispositivo del endoscopio.

Los usuarios de Pentax disponen de una opción adicional para retirar la aguja entre biopsias con aguja; consulte las instrucciones de uso para obtener más información.

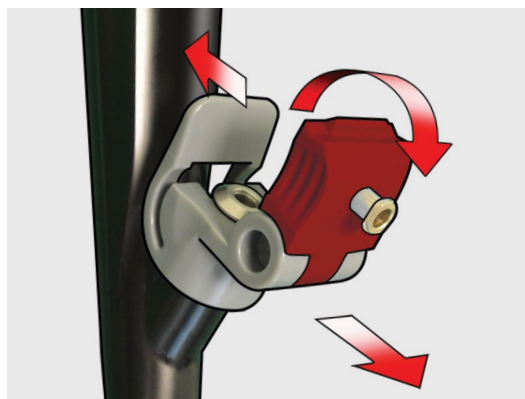
Paso 7



Afloje el tornillo de mano del anillo de seguridad y extienda la aguja. Utilice una nueva jeringa o el estilete para expulsar la muestra, y prepárela siguiendo las pautas del centro sanitario.

Para obtener más muestras, repita los pasos del 1 al 7.

Paso 8



SOLO PARA USUARIOS DE OLYMPUS

Para retirar el adaptador del endoscopio cuando finalice el procedimiento, pulse nuevamente la abrazadera de fijación de color gris, levante la parte superior y deslice el adaptador fuera del endoscopio.

Consulte las instrucciones de uso actuales para obtener información completa.

Puede encontrar información sobre los riesgos que comporta cada producto en las instrucciones de uso disponibles en cookmedical.eu.

Customer Service

EU Website: cookmedical.eu
 EDI: cookmedical.eu/edi
 Distributors: +353 61239240, ssc.distributors@cookmedical.com
 Austria: +43 179567121, oe.orders@cookmedical.com
 Belgium: +32 27001702, be.orders@cookmedical.com
 Denmark: +45 38487607, da.orders@cookmedical.com
 Finland: +358 972519996, fi.orders@cookmedical.com
 France: +33 171230269, fr.orders@cookmedical.com
 Germany: +49 6950072804, de.orders@cookmedical.com
 Hungary: +36 17779199, hu.orders@cookmedical.com
 Iceland: +354 8007615, IS.orders@cookmedical.com
 Ireland: +353 61239252, ie.orders@cookmedical.com
 Italy: +39 0269682853, it.orders@cookmedical.com
 Netherlands: +31 202013367, nl.orders@cookmedical.com
 Norway: +47 23162968, no.orders@cookmedical.com
 Spain: +34 912702691, es.orders@cookmedical.com
 Sweden: +46 858769468, se.orders@cookmedical.com
 Switzerland - French: +41 448009609, fr.orders@cookmedical.com
 Switzerland - Italian: +41 448009609, it.orders@cookmedical.com
 Switzerland - German: +41 448009609, de.orders@cookmedical.com
 United Kingdom: +44 2073654183, uk.orders@cookmedical.com

USA Website: cookmedical.com
 EDI: cookmedical.com/edi.do
 Americas:
 Phone: +1 812.339.2235, 800.457.4500, Fax: 800.554.8335
 E-mail: orders@cookmedical.com
 Australia:
 Phone: +61 734346000, 1800777222, Fax: +61 734346001, 1800077283
 E-mail: cau.custserv@cookmedical.com



AI, ESC, IR, OHNS, PI, RH, SUR-8.5X11