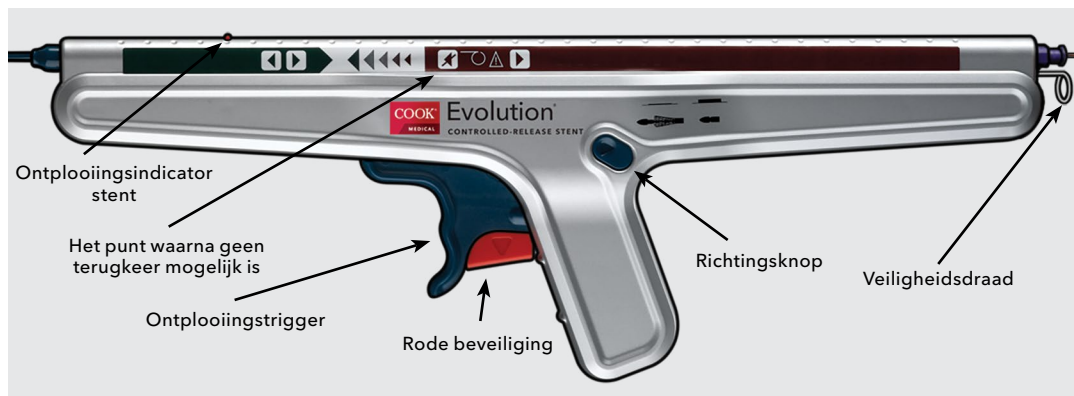


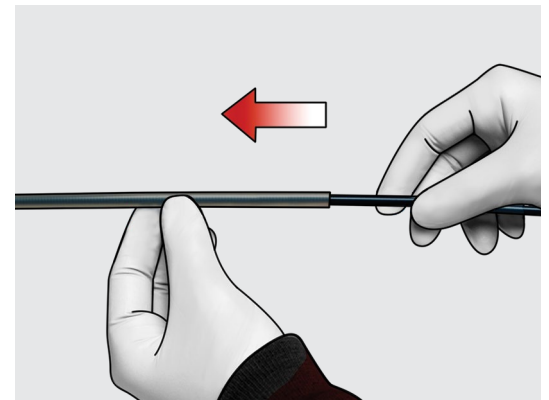
Evolution[®] Colonic

CONTROLLED-RELEASE STENT - UNCOVERED

Bevat

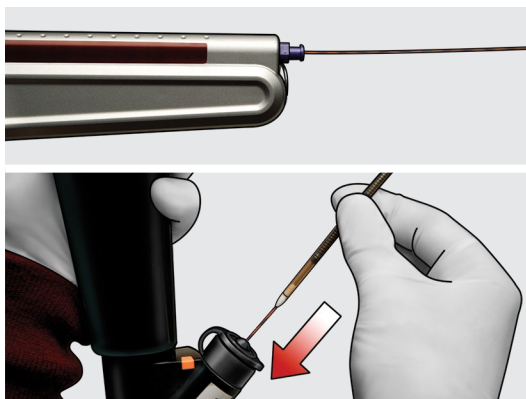


Stap 1



Verwijder de beschermingslang van de stent.

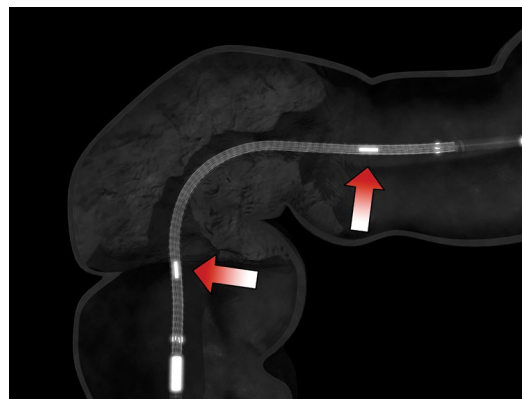
Stap 2



Breng het plaatsingssysteem met kleine eindjes tegelijk over de voerdraad op in het werkkanaal totdat het plaatsingssysteem endoscopisch zichtbaar uit de endoscoop steekt.

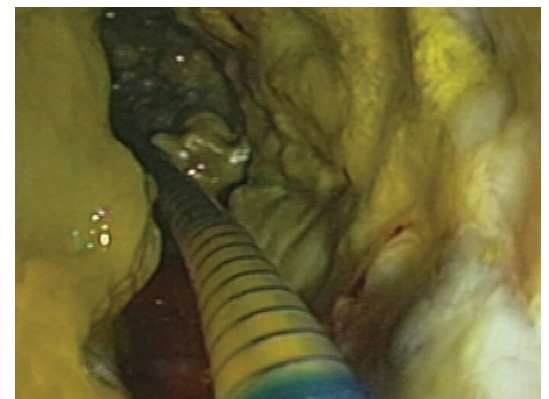
NB: Minimale werkkanaal 3,7 mm

Stap 3a



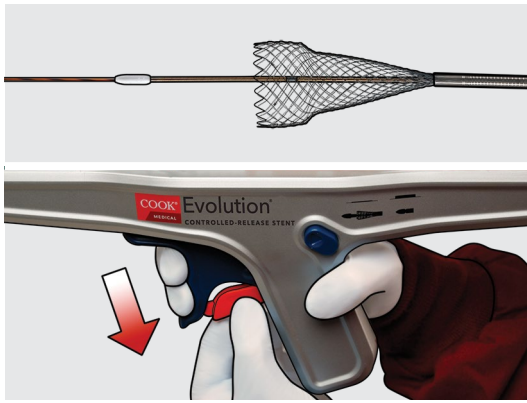
Plaats de ondoordringbare markeringen fluoroscopisch op de binnenste katheter voorbij de extremiteiten van de strictuur die gekruist moet worden.

Stap 3b



NB: De gele markering op het plaatsingssysteem aangebracht aan het proximale uiteinde van de stent kan ook als endoscopisch/fluoroscopisch referentiepunt dienen bij het positioneren van het proximale (dichtst bij de gebruiker) uiteinde van de stent ten opzichte van de strictuur.

Stap 4



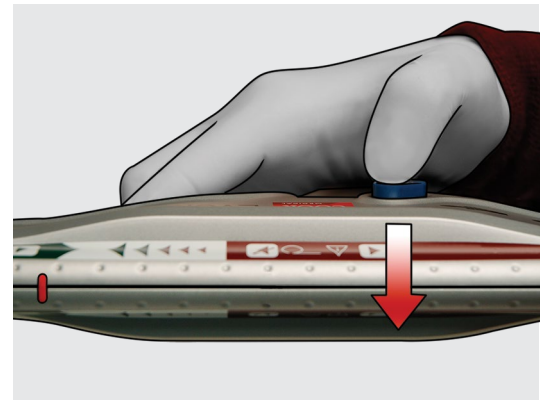
Controleer fluoroscopisch of de stent zich in de gewenste positie bevindt en ontplooi de stent door de rode beveiliging van de handgreep te verwijderen. Ontplooi de stent verder door de trekker in te drukken.

Stap 5a



Als er tijdens het ontplooi moet worden gerepositioneerd, is het mogelijk de stent terug te nemen.
NB: De stent kan niet meer worden teruggenomen nadat hij voorbij het punt is waarna geen terugkeer mogelijk is, d.w.z. wanneer de ontplooiingsindicator van de stent bovenaan de introducer voorbij de aanduiding voor dit punt op de handgreep is gekomen. De stent kan maximaal vijfmaal worden teruggenomen.

Stap 5b



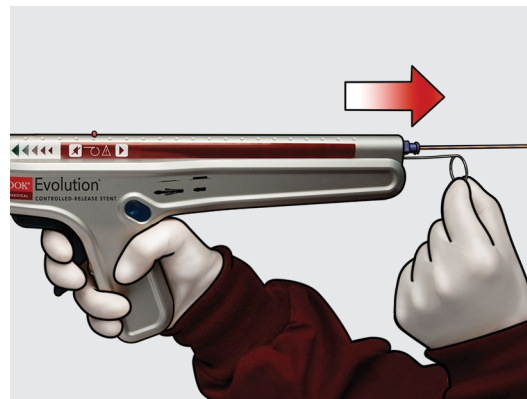
De stent wordt als volgt teruggenomen: duw de richtingsknop op de zijkant van het introductiesysteem naar de tegenoverliggende kant.
NB: Houd de duim op de knop wanneer de trekker voor de eerste keer voor het terugnemen wordt ingedrukt. Druk de trekker zo vaak in als nodig is om de stent over de gewenste afstand terug te nemen.

Stap 6



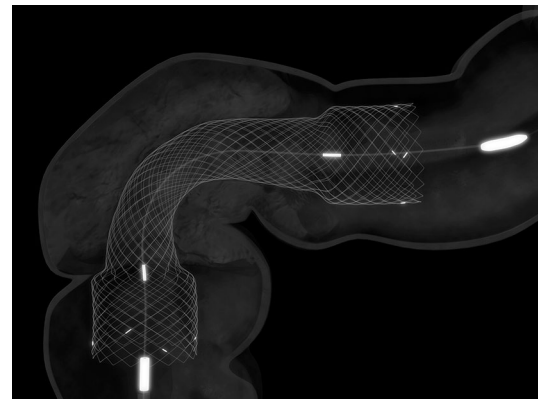
Het ontplooiën wordt hervat door de richtingsknop weer naar de tegenoverliggende kant te duwen en tijdens het eerste indrukken van de trekker de knop ingedrukt te houden.

Stap 7



Trek de veiligheidsdraad uit de plaatsingshandgreep bij de voerdraadpoort wanneer de stent het punt waarna geen terugkeer mogelijk is gepasseerd is. Ontplooi de stent verder door de trekker in te drukken.

Stap 8



Controleer na ontplooiing fluoroscopisch of de stent geëxpandeerd is. Nadat expansie bevestigd is, kan het introductiesysteem veilig worden verwijderd.

Raadpleeg de huidige instructies voor gedetailleerd systeemgebruik.

Raadpleeg de risico-informatie van dit hulpmiddel in de gebruiksaanwijzing op cookmedical.eu.

Customer Service

EU Website: cookmedical.eu
EDI: cookmedical.eu/edi
Distributors: +353 61239240, ssc.distributors@cookmedical.com
Austria: +43 179567121, oe.orders@cookmedical.com
Belgium: +32 27001702, be.orders@cookmedical.com
Denmark: +45 38487607, da.orders@cookmedical.com
Finland: +358 972519996, fi.orders@cookmedical.com
France: +33 171230269, fr.orders@cookmedical.com
Germany: +49 6950072804, de.orders@cookmedical.com
Hungary: +36 17779199, hu.orders@cookmedical.com
Iceland: +354 8007615, IS.orders@cookmedical.com
Ireland: +353 61239252, ie.orders@cookmedical.com
Italy: +39 0269682853, it.orders@cookmedical.com
Netherlands: +31 202013367, nl.orders@cookmedical.com
Norway: +47 23162968, no.orders@cookmedical.com
Spain: +34 912702691, es.orders@cookmedical.com
Sweden: +46 858769468, se.orders@cookmedical.com
Switzerland - French: +41 448009609, fr.orders@cookmedical.com
Switzerland - Italian: +41 448009609, it.orders@cookmedical.com
Switzerland - German: +41 448009609, de.orders@cookmedical.com
United Kingdom: +44 2073654183, uk.orders@cookmedical.com

USA Website: cookmedical.com
EDI: cookmedical.com/edi.do
Americas:
Phone: +1 812.339.2235, 800.457.4500, Fax: 800.554.8335
E-mail: customersupport@cookmedical.com
Australia:
Phone: +61 734346000, 1800777222, Fax: +61 734346001, 1800077283
E-mail: cau.custserv@cookmedical.com



AI, ESC, IR, OHNS, PI, RH, SUR-8.5X11