

Hemospray®

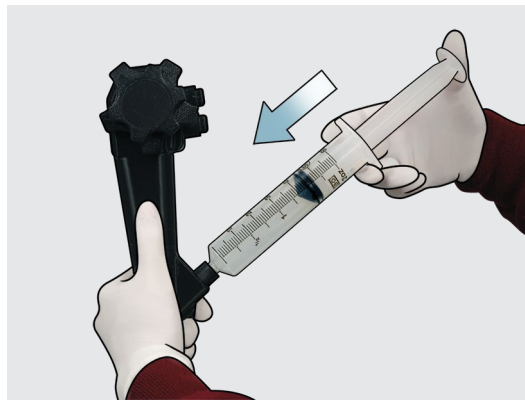
ENDOSCOPIC HEMOSTAT

Vorbereitung



Das Produkt aus der Verpackung entnehmen. Die CO₂-Kartusche aktivieren, indem der **rote** Aktivierungsknauf bis zum Anschlag gedreht wird.

Schritt 1



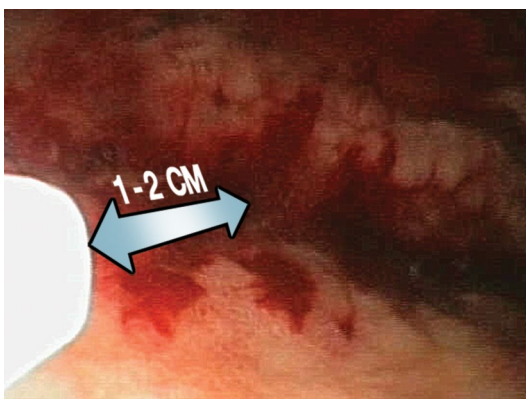
Die Blutungsstelle identifizieren, so viel Blut wie möglich entfernen und den Arbeitskanal mit Luft durchspülen, bevor der Katheter in den Arbeitskanal eingeführt wird.

Schritt 2



Um zu verhindern, dass Flüssigkeit in den Arbeitskanal gelangt, den Katheter vorübergehend verschließen, indem beim Vorschub des Katheters durch den Arbeitskanal der **rote** Katheteransatz mit einem Daumen zugehalten wird.

Schritt 3



Den Katheter langsam und in kurzen Schritten durch den Arbeitskanal vorschieben, bis die Katheterspitze endoskopisch sichtbar wird. **Vorsichtsmaßnahme:** Um eine Katheterokklusion zu vermeiden, den Katheter nicht in direkten Kontakt mit Blutansammlungen und/oder Schleimhäuten bringen und kein Blut aspirieren, während sich der Katheter im Arbeitskanal befindet. Zur Gewährleistung einer guten Sichtbarkeit sollte sich die Katheterspitze stets 1 bis 2 cm von der blutenden Stelle entfernt befinden.

Schritt 4



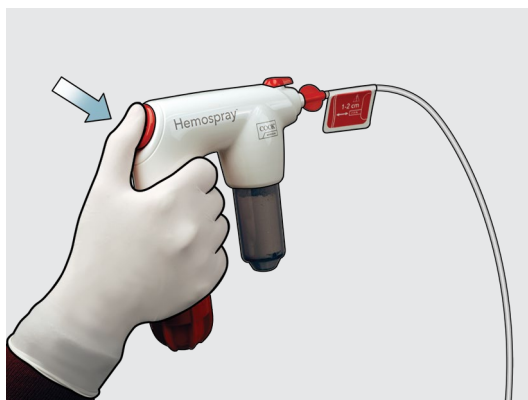
Den Katheter an den Griff anschließen und sicherstellen, dass die Verbindung fest ist.

Schritt 5

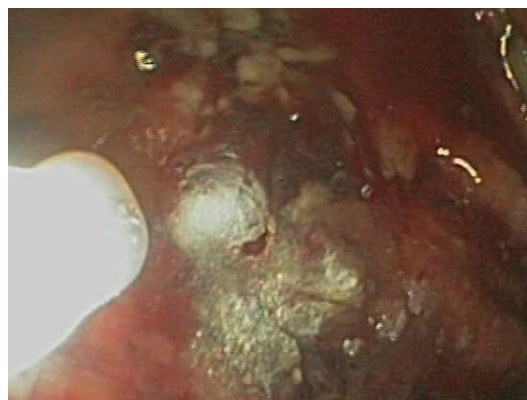


Um die Abgabe des Pulvers zu ermöglichen, das **rote** Ventil in die offene Stellung drehen. **Hinweis:** Das Produkt ist nun aktiv und einsatzbereit. Die Auslösetaste erst dann betätigen, wenn Pulver abgegeben werden soll.

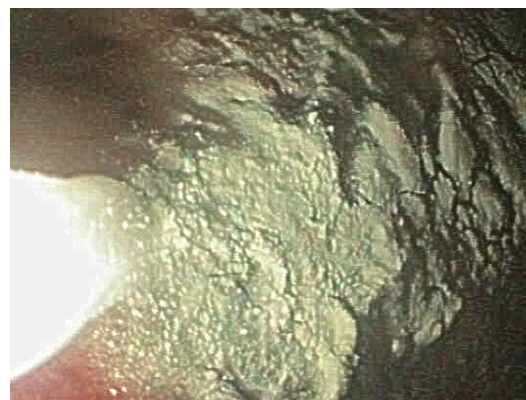
Schritt 6



Zur Abgabe von Pulver den Griff aufrecht halten und die **rote** Auslösetaste 1 bis 2 Sekunden lang drücken und dann loslassen. **Hinweis:** Beim ersten Drücken des Auslösers wird möglicherweise nicht genügend Pulver abgegeben. Den Auslöser erneut drücken, um eine weitere Dosis des Pulvers abzugeben. Weiterhin in kurzen Stößen Pulver abgeben, bis die Stelle vollständig mit Pulver bedeckt und keine aktive Blutung mehr zu sehen ist. Es können mehrere Anwendungen erforderlich sein, jedoch sollten

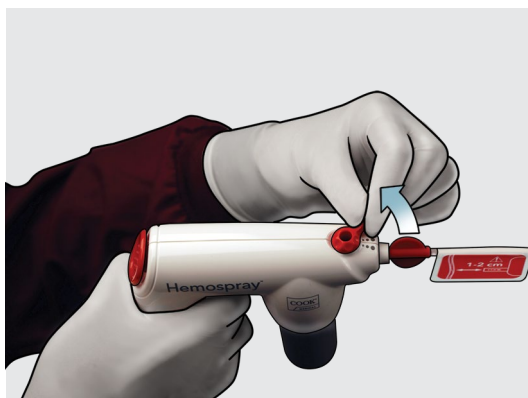


pro Patient höchstens drei Hemospray-Produkte verwendet werden. **Hinweis:** Vor dem Aspirieren die Hämostase abwarten. Eine Spülung der behandelten Stelle nach der Pulverapplikation ist nicht erforderlich. Falls eine Irrigation gewünscht wird, die Hämostase abwarten und dann die Stelle mit Wasser spülen. Um eine potenzielle Okklusion des Endoskops zu vermeiden, kein Pulver in den Arbeitskanal des Endoskops aspirieren. Die Endoskopabsaugung kann vorübergehend ausgeschaltet bzw. unterbrochen werden, um



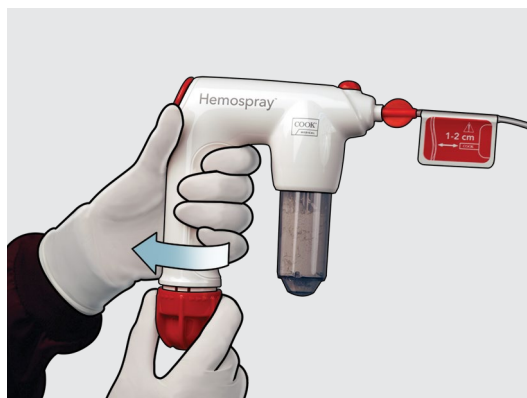
eine versehentliche Aspiration von Pulver in den Arbeitskanal des Endoskops zu vermeiden. Wenn der Katheter während des Verfahrens verstopft, das **rote** Ventil in die geschlossene Stellung drehen, den Katheter aus dem Endoskop entfernen und durch den zusätzlichen, in der Packung enthaltenen Katheter ersetzen. Anschließend die Schritte 1 bis 6 wiederholen. Falls mehr Pulver benötigt wird, der Sprühbehälter oder die CO₂-Kartusche jedoch leer ist, muss ein neues Produkt verwendet werden.

Schritt 7



Das **rote** Ventil in die geschlossene Position drehen, bevor das Hemospray-Produkt vom Patienten entfernt wird. Um das Produkt aus dem Endoskop zu entfernen, den Katheter fassen und langsam ziehen.

Schritt 8



Nach Abschluss des Verfahrens den Druck aus dem Produkt ablassen, indem der **rote** Aktivierungsknauf gedreht wird, bis die CO₂-Kartusche vollständig entleert ist.

Das Produkt nach Klinikrichtlinien für den Umgang mit biogefährlichem medizinischen Abfall entsorgen.

Ausführliche Informationen zur Verwendung des Systems finden sich in der aktuellen Gebrauchsanweisung.

Die produktspezifischen Informationen zu Risiken in der Gebrauchsanweisung unter cookmedical.eu beachten.

Customer Service

EU Website: cookmedical.eu
 EDI: cookmedical.eu/edi
 Distributors: +353 61239240, ssc.distributors@cookmedical.com
 Austria: +43 179567121, oe.orders@cookmedical.com
 Belgium: +32 27001702, be.orders@cookmedical.com
 Denmark: +45 38487607, da.orders@cookmedical.com
 Finland: +358 972519996, fi.orders@cookmedical.com
 France: +33 171230269, fr.orders@cookmedical.com
 Germany: +49 6950072804, de.orders@cookmedical.com
 Hungary: +36 17779199, hu.orders@cookmedical.com
 Iceland: +354 8007615, IS.orders@cookmedical.com
 Ireland: +353 61239252, ie.orders@cookmedical.com
 Italy: +39 0269682853, it.orders@cookmedical.com
 Netherlands: +31 202013367, nl.orders@cookmedical.com
 Norway: +47 23162968, no.orders@cookmedical.com
 Spain: +34 912702691, es.orders@cookmedical.com
 Sweden: +46 858769468, se.orders@cookmedical.com
 Switzerland - French: +41 448009609, fr.orders@cookmedical.com
 Switzerland - Italian: +41 448009609, it.orders@cookmedical.com
 Switzerland - German: +41 448009609, de.orders@cookmedical.com
 United Kingdom: +44 2073654183, uk.orders@cookmedical.com

USA Website: cookmedical.com
 EDI: cookmedical.com/edi.do
 Americas:
 Phone: +1 812.339.2235, 800.457.4500, Fax: 800.554.8335
 E-mail: orders@cookmedical.com
 Australia:
 Phone: +61 734346000, 1800777222, Fax: +61 734346001, 1800077283
 E-mail: cau.custserv@cookmedical.com



AI, ESC, IR, OHNS, PI, RH, SUR-8, 5X11