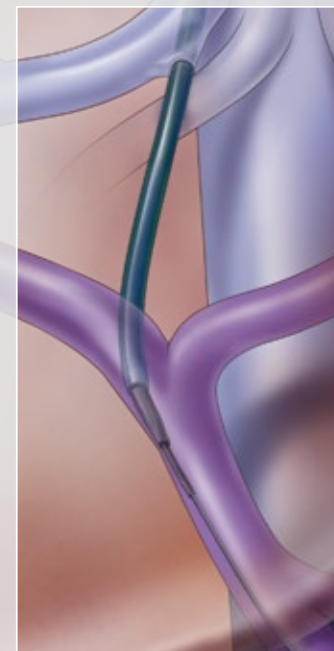


# Accesso epatico transgiugulare

Guida illustrata



Illustrazioni di *Ann Clark*

## Ring

TRANSJUGULAR INTRAHEPATIC ACCESS SET

# Prodotti specificamente progettati per l'accesso epatico transgiugulare

## Funzioni e vantaggi

- L'ago Colapinto agevola l'accesso vascolare all'interno del fegato consentendo il successivo posizionamento della guida, del catetere e della guaina.
- La guaina brevettata Flexor® garantisce la massima flessibilità senza attorcigliamenti o compressione.
- La banda radiopaca aumenta la visibilità assicurando la precisione del posizionamento.
- Il set è disponibile in formati da 9 e 10 Fr per andare incontro alle diverse necessità dei pazienti.



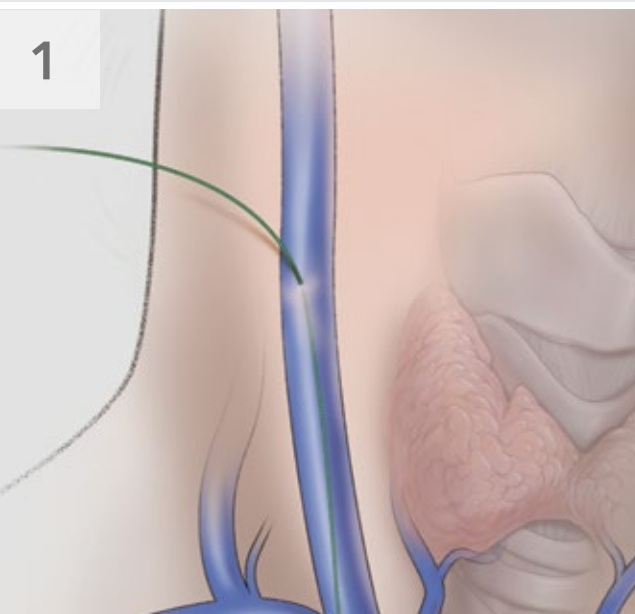
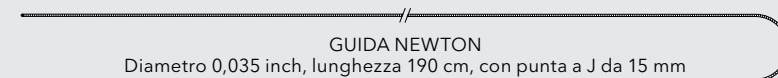
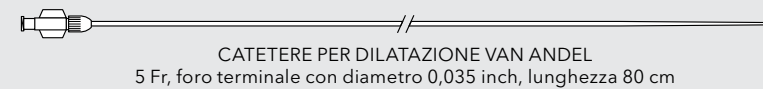
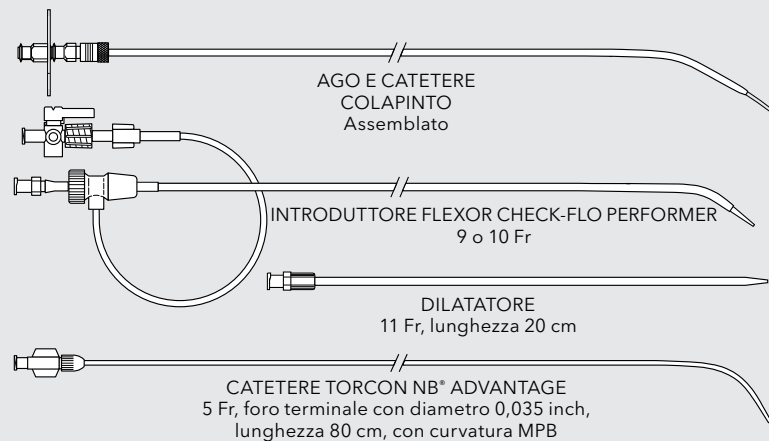
Codice di ordinazione	Codice prodotto	G dell'ago	Lunghezza dell'ago cm	Introduttore Flexor Check-Flo Performer® Fr	Lunghezza dell'introduttore Flexor Check-Flo Performer cm
G06541	RTPS-100	16	50,5	9	38,5
G29769	RTPS-100-10.0	16	50,5	10	38,5

È possibile che alcuni prodotti o codici prodotto non siano disponibili in tutti i mercati. Per maggiori informazioni, rivolgersi al rappresentante Cook di zona o al Servizio Clienti.

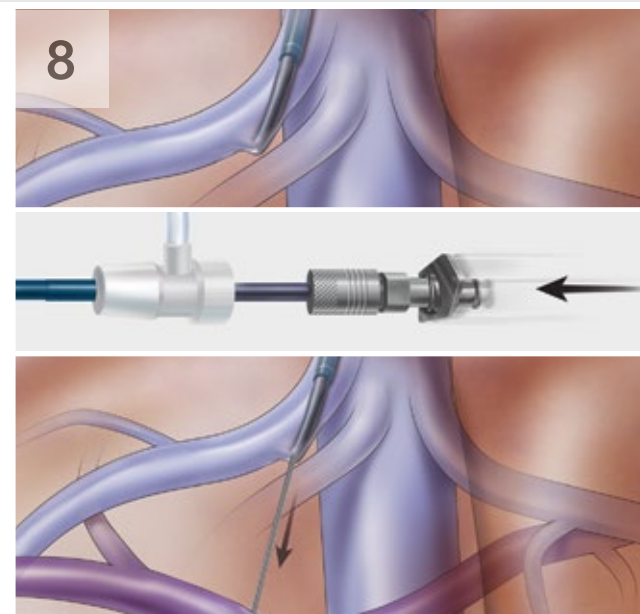
# Accesso epatico transgiugulare

## Guida illustrata

Per informazioni complete sull'uso e la prescrizione, consultare le istruzioni per l'uso (IFU).

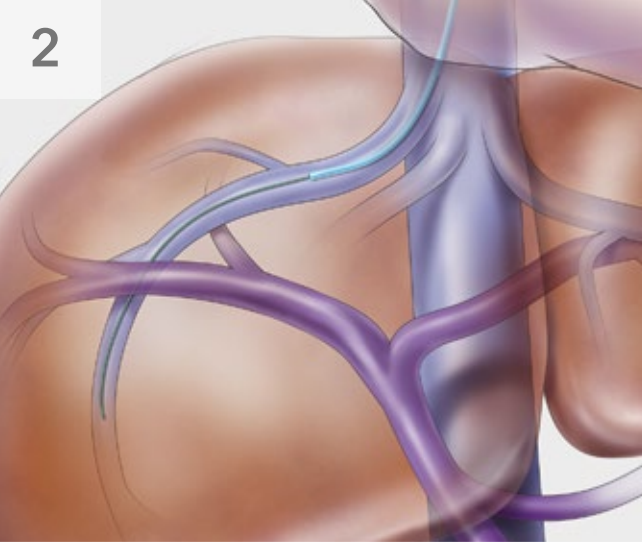


Con una tecnica di microaccesso o accesso standard da 18 G, inserire una guida idonea da 0,035 inch di diametro nella vena cava inferiore attraverso la vena giugulare.

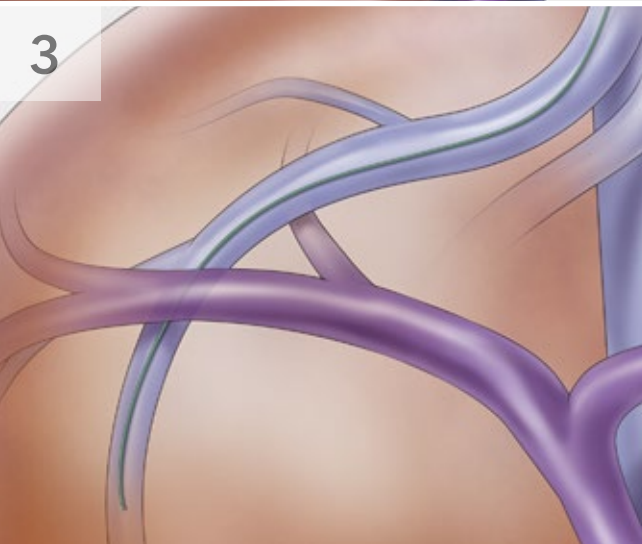


Premere il gruppo ago-caterere in PTFE Colapinto contro la parete della vena.

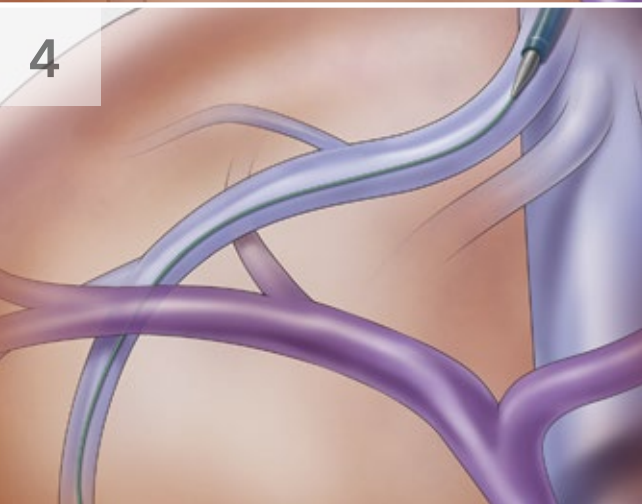
Con un unico movimento in avanti, spingere l'ago attraverso il parenchima epatico verso il sistema portale.



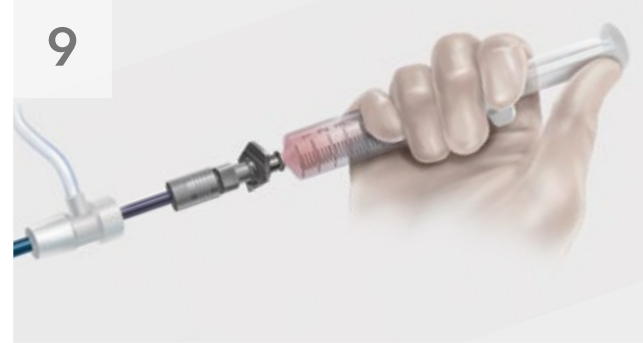
Utilizzando il catetere Torcon NB Advantage e la guida desiderata, cateterizzare la vena epatica destra (RHV) o il ramo di vena epatica più adatto.



Lasciare la guida in una posizione distale sicura e rimuovere il catetere Torcon NB Advantage.



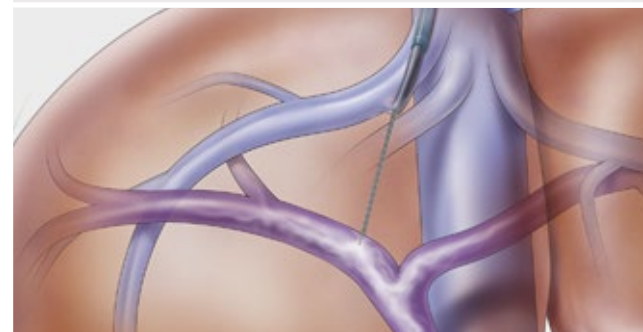
Dilatare il sito di accesso con il dilatatore da 11 Fr. Far avanzare la guaina di introduzione Flexor sulla guida in posizione il più possibile distale nella vena epatica. Rimuovere la guida e il dilatatore dell'introduttore Flexor Check-Flo Performer.



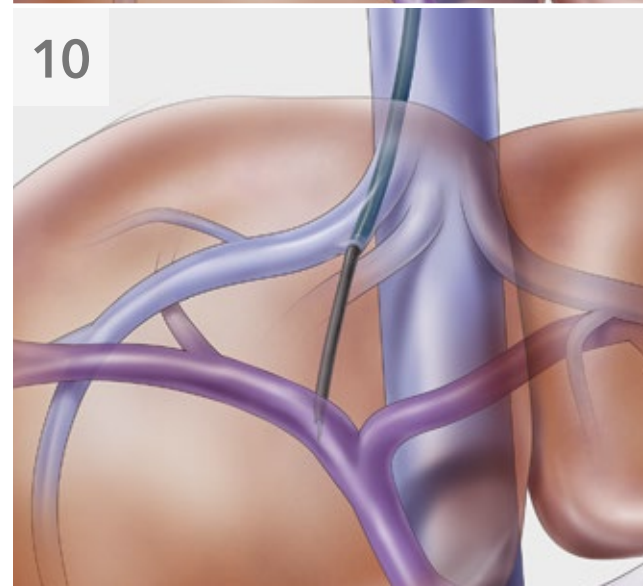
Connettere una siringa riempita di mezzo di contrasto all'ago, attivare la suzione tramite siringa e ritirare l'ago fino a visualizzare il sangue.



Iniettare una ridotta quantità di mezzo di contrasto.



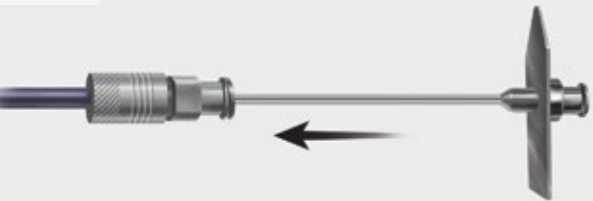
Verificare la posizione dell'ago nel sistema portale.



Far avanzare il catetere transgiugulare in PTFE Colapinto sull'ago transgiugulare all'interno della vena porta. Rimuovere l'ago transgiugulare.

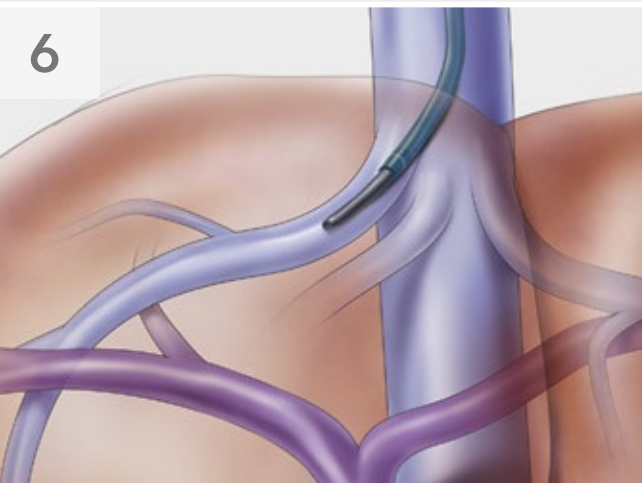


5



Introdurre il gruppo ago-catetere in PTFE Colapinto attraverso la guaina. L'ago non deve fuoriuscire dal foro terminale del catetere.

6



Far avanzare il gruppo ago-catetere in PTFE Colapinto all'interno della vena epatica.

7

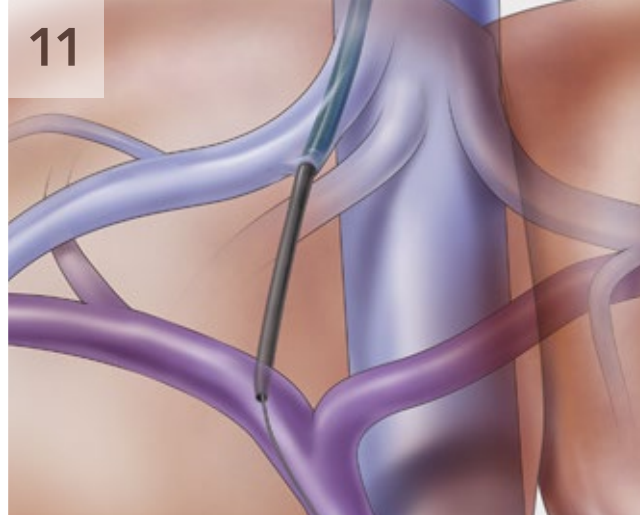


Orientare il gruppo ago-catetere in PTFE Colapinto inferiormente e ruotarlo anteriormente.



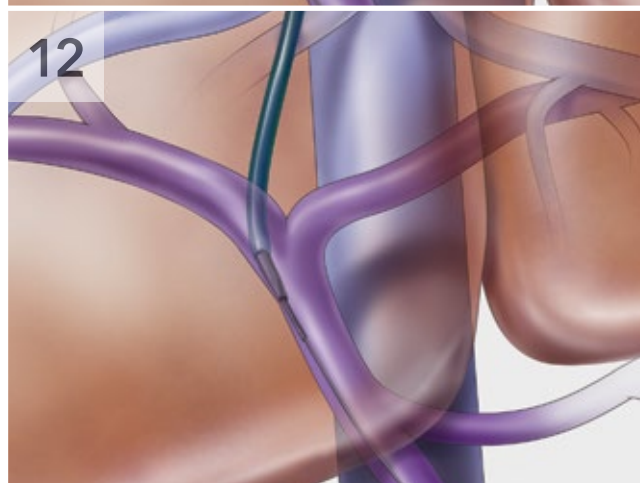
(La piastra a freccia sull'ago indica la direzione della curva dell'ago.)

11



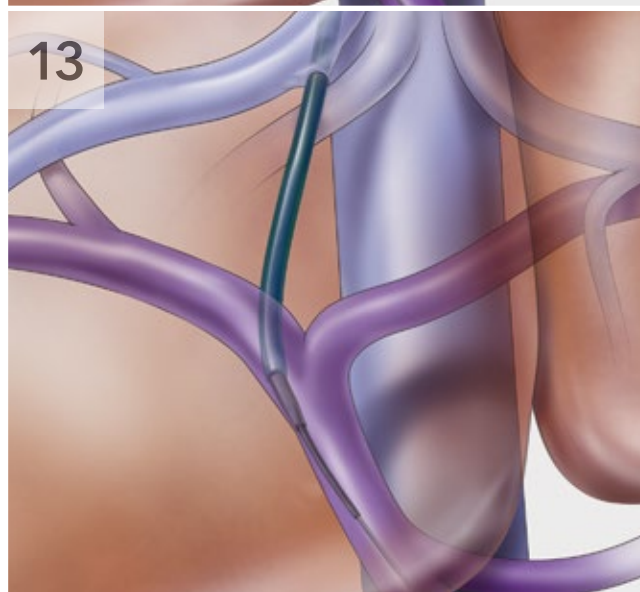
Introdurre la guida Newton nel ramo portale e selezionare la vena porta principale (MPV).

12



Far avanzare il catetere transgiugulare in PTFE Colapinto e la guaina di introduzione Flexor fino a quando sarà in posizione nel tratto parenchimale. Far avanzare il catetere Van Andel attraverso il catetere transgiugulare in PTFE Colapinto all'interno della vena porta.

13



Procedere con le procedure interventistiche indicate.



### Customer Service

**EU Website:** [cookmedical.eu](http://cookmedical.eu)

**EDI:** [cookmedical.eu/edi](http://cookmedical.eu/edi)

**Distributors:** +353 61239240, [ssc.distributors@cookmedical.com](mailto:ssc.distributors@cookmedical.com)

**Austria:** +43 179567121, [oe.orders@cookmedical.com](mailto:oe.orders@cookmedical.com)

**Belgium:** +32 27001633, [be.orders@cookmedical.com](mailto:be.orders@cookmedical.com)

**Denmark:** +45 38487607, [da.orders@cookmedical.com](mailto:da.orders@cookmedical.com)

**Finland:** +358 972519996, [fi.orders@cookmedical.com](mailto:fi.orders@cookmedical.com)

**France:** +33 171230269, [fr.orders@cookmedical.com](mailto:fr.orders@cookmedical.com)

**Germany:** +49 6950072804, [de.orders@cookmedical.com](mailto:de.orders@cookmedical.com)

**Hungary:** +36 17779199, [hu.orders@cookmedical.com](mailto:hu.orders@cookmedical.com)

**Ireland:** +353 61239252, [ie.orders@cookmedical.com](mailto:ie.orders@cookmedical.com)

**Italy:** +39 0269682853, [it.orders@cookmedical.com](mailto:it.orders@cookmedical.com)

**Netherlands:** +31 202013367, [nl.orders@cookmedical.com](mailto:nl.orders@cookmedical.com)

**Norway:** +47 23162968, [no.orders@cookmedical.com](mailto:no.orders@cookmedical.com)

**Spain:** +34 912702691, [es.orders@cookmedical.com](mailto:es.orders@cookmedical.com)

**Sweden:** +46 858769468, [se.orders@cookmedical.com](mailto:se.orders@cookmedical.com)

**Switzerland - French:** +41 448009609, [fr.orders@cookmedical.com](mailto:fr.orders@cookmedical.com)

**Switzerland - Italian:** +41 448009609, [it.orders@cookmedical.com](mailto:it.orders@cookmedical.com)

**Switzerland - German:** +41 448009609, [de.orders@cookmedical.com](mailto:de.orders@cookmedical.com)

**United Kingdom:** +44 2073654183, [uk.orders@cookmedical.com](mailto:uk.orders@cookmedical.com)

**USA Website:** [cookmedical.com](http://cookmedical.com)

**EDI:** [cookmedical.com/edi.do](http://cookmedical.com/edi.do)

**Americas:**

Phone: +1 812.339.2235, 800.457.4500, Fax: 800.554.8335

E-mail: [orders@cookmedical.com](mailto:orders@cookmedical.com)

**Australia:**

Phone: +61 734346000, 1800777222, Fax: +61 734346001, 1800077283

E-mail: [cau.custserv@cookmedical.com](mailto:cau.custserv@cookmedical.com)



AI, ESC, IR, OHNS, PI, RH, SUR-A4